

L'emoció que mou muntanyes

Un diàleg entre obres de totes les èpoques per a explorar la representació dels sentiments



Joan Miró, *Mai 1968, Maig del 1968 - desembre del 1973*. Fundació Joan Miró, Barcelona © Fundació Joan Miró, Barcelona.

La mateixa etimologia llatina de la paraula "emoció", que prové del verb *exmovere* o *emovere*, indica moviment, desplaçament i fins i tot revolta. Les emocions mouen el món. Però durant segles, l'expressió de l'emoció, sobretot de la tristesa i d'un dels seus símptomes, el plor, estava molt mal vista. Charles Darwin deia que només havien de plorar les dones, els nens, els ancians i els bàrbars. Els homes blancs no ploraven. Sortosament, els moderns estudis neurocientífics deixen clar que la raó per si sola no és suficient per actuar i que les emocions juguen un paper

fonamental en l'evolució humana.

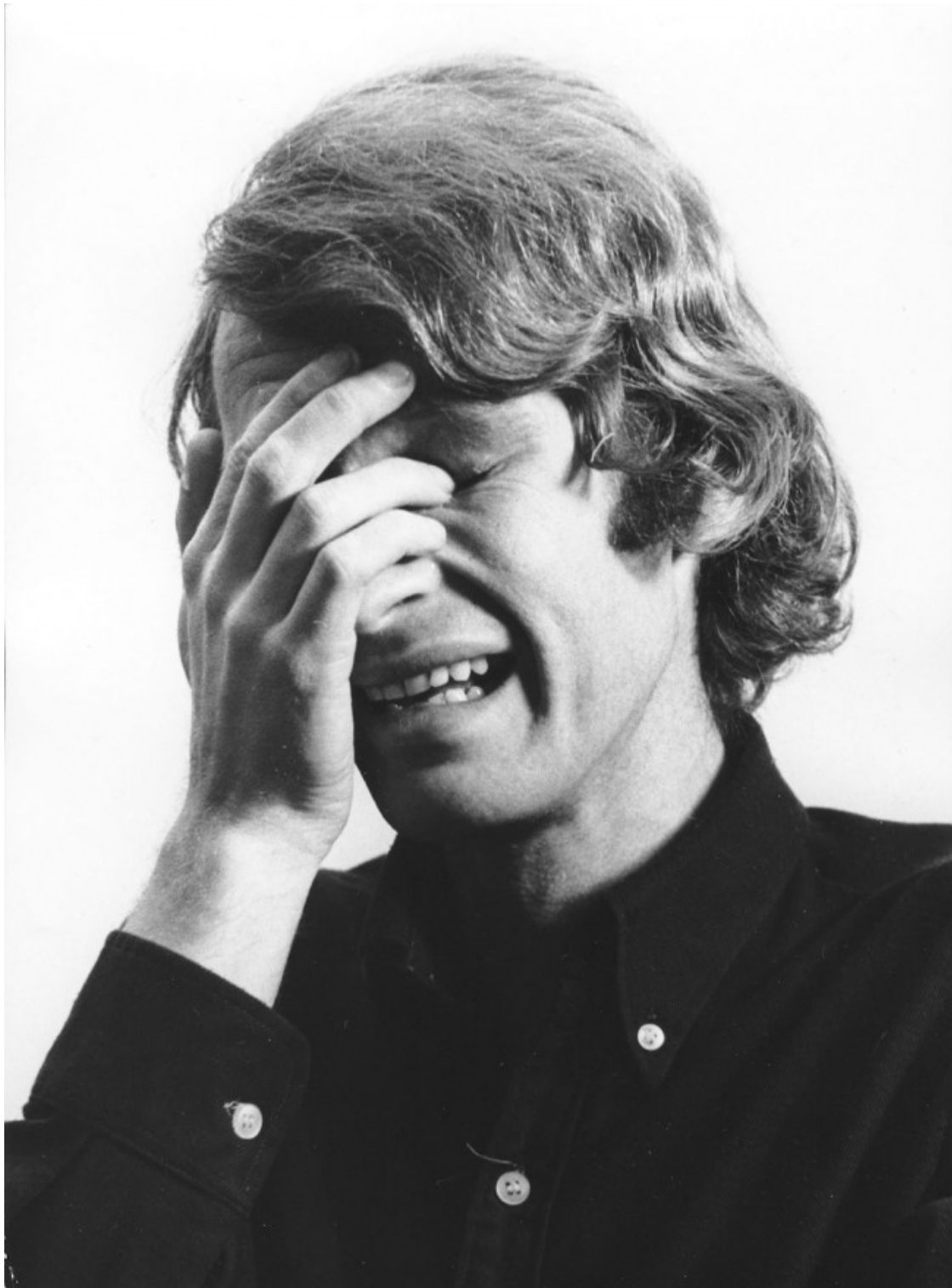
I l'art ha estat el territori ideal per a la representació dels afectes al llarg dels segles i ho continua sent. L'emoció està en la mateixa gènesi de la creació, en l'artista, i des d'allà es transmet a l'espectador. La música seria l'art, diguem-ne, més directe pel que fa a la connexió emotiva però les arts visuals no es queden gens curtes. Aquest és el tema que explora l'exposició *Poètiques de l'emoció* (<https://caixaforum.es/ca/barcelona/fichaexposicion?entryId=812835>), que es pot veure fins al 19 de maig a CaixaForum Barcelona i que fa dialogar obres contemporànies amb peces d'altres èpoques, tant de la Col·lecció La Caixa com d'altres prestadors.



Anònim. *Castella, Plorans*, c. 1295. MNAC. Museu Nacional d'Art de Catalunya, Barcelona © Museu Nacional d'Art de Catalunya, Barcelona, 2019.

Malgrat que les separin set segles, la taula gòtica castellana dels *Plorans* (1295), provinent del Museu Nacional d'Art de Catalunya (MNAC), no està tan lluny de la imatge silenciosa en super càmera lenta de Bill Viola, quan representa un grup de persones en dol a l'obra *La mar silenciosa* (2002). Són dues obres d'art que dialoguen perfectament perquè l'essència de l'ésser humà no ha canviat. En el primer àmbit de l'exposició, marcada per la força emotiva de les parets pintades de vermell, les obres religioses catòliques que expressen escenes de dolor i tristesa, com les típiques pietats i davallaments de la creu, conviuen amb obres contemporànies. Als anys setanta, per exemple, Gina Pane, artista emblemàtica del *body art*, denunciava la violència quotidiana en accions molt dures de contemplar en què s'autolesionava. Fa mal només de veure les seves fotografies.

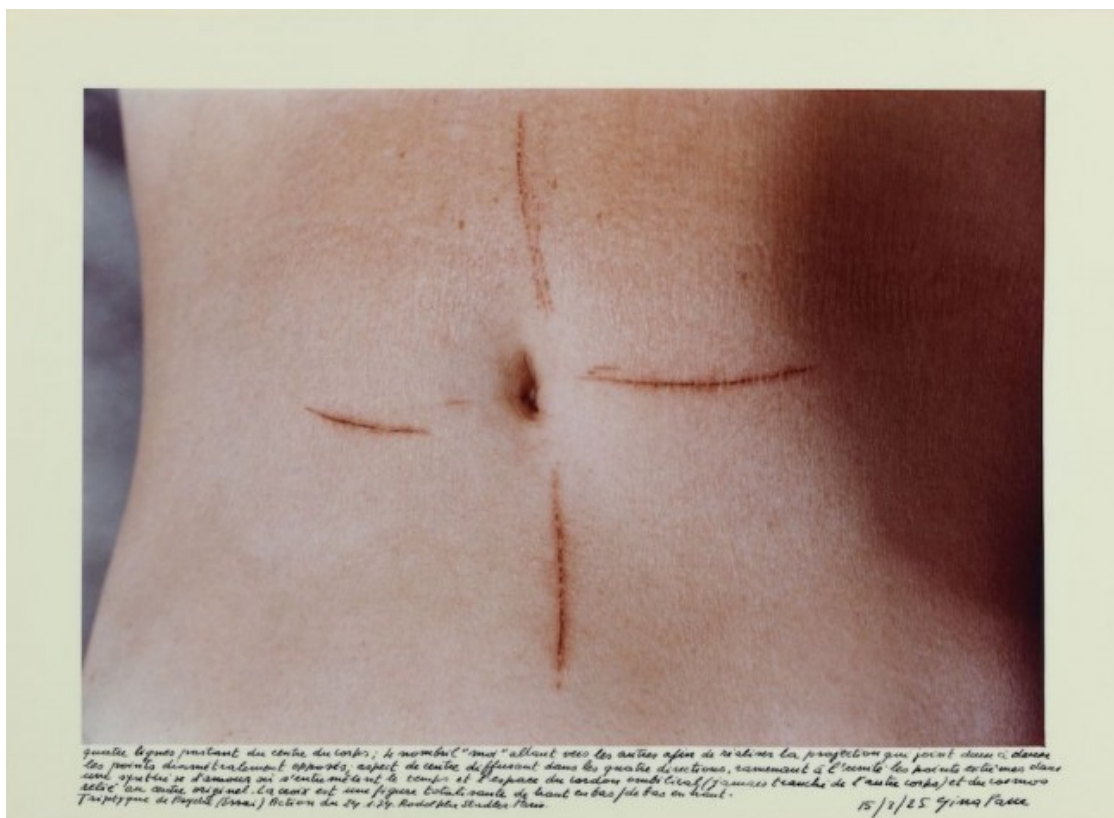
Altres artistes qüestionen la veracitat de la representació de l'emoció. En el vídeo *Estic massa trist per dir-t'ho* (1971), el rostre plorós en primer pla de l'artista neerlandès Bas Jan Adler no sabem ben bé si és fingit o si la seva tristesa és real. De la mateixa manera, Esther Ferrer exagera les expressions facials corresponents a diferents emocions, en un altre primer pla, sota el títol *d'Estranyesa, menyspreu, dolor i un llarg etc* (2013).



Bas Jan Ader, I'm Too Sad to Tell You, 1971. Gentilesa de The Estate of Bas Jan Ader, Mary Sue Ader Andersen / Meliksetian | Briggs © The Estate of Bas Jan Ader / Mary Sue Ader Andersen / The Artists Rights Society (ARS), Nova York / VEGAP, Barcelona, 2019. Gentilesa de Meliksetian / Briggs, Los Angeles.

Si la pintura religiosa antiga és ben clara quan expressa el dolor, també ho és la pintura moderna però amb codis iconogràfics diferents. Un cas molt clar són les xarpelleres esquinçades de Manolo Millares, on la violència del gest, el degoteig de pintura i la força cromàtica dels negres i vermells parlen dels drames de la postguerra espanyola i europea. De la mateixa manera, el fotoperiodisme utilitza sovint formes iconogràfiques semblants a les de la pintura antiga com fa Enric Folgosa en una fotografia d'un funeral a Kosovo, del 1998, que és gairebé una Pietat. En canvi, Pipilotti Rist, en un vídeo, utilitza la ironia per representar el típic estereotip de la dona hiperemocional perquè com diu la comissària de la mostra, Èrika Goyarrola, "a les dones durant segles només se'ns representava com a mares perfectes o com a boges histèriques".

En altres casos, l'art ha utilitzat les metàfores per expressar emocions, com es veu en el segon àmbit de la mostra, pintada de blanca. El gènere del paisatge ha transmès sovint emocions davant la bellesa de la natura com fa Joaquim Mir davant una posta de sol de Mallorca o Perejaume en una vista ambigua del 1987 que demostra que és un pintor extraordinari. Finalment, el groc del tercer àmbit de la mostra analitza com l'art s'apropia de l'emoció per vertebrar moviments socials i de protesta o de celebració i alegria. Joan Miró va executar una pintura plena d'energia per reflectir el Maig del 68 i Colita va fotografiar els gestos de protesta i emotius dels manifestants durant la Transició. A la Guerra Civil, Juli Gonzàlez va homenatjar la valentia i la ràbia de les dones a través del personatge cridaner de la Montserrat, símbol de la resistència republicana.



Gina Pane, *Action Psyché*, 1974. Col·lecció MACBA. Consorci MACBA © Gina Pane, VEGAP, Barcelona, 2019.

Exposició Poètiques de l'emoció
(<https://caixaforum.es/ca/barcelona/fichaexposicion?entryId=812835>)

Fins al 19 de maig de 2019 al CaixaForum Barcelona.

Un recorregut per algunes maneres de representar les emocions a partir d'obres d'èpoques i contextos diversos, incidint en peces contemporànies i en les similituds entre diferents gèneres i períodes.